



WinMatrix IT 資源管理系統 3.8.31.x 版 標準功能模組功能規格表

基礎平台與標準功能		
	編號	功能項目
適用於多種的執行環境	1-1	WinMatrix Agent 支援 Windows XP (x86)sp2、Windows Server 2003、Windows 7 sp1、Windows Server 2008(R2)、Windows 8.1、Windows 10、Windows 11、Windows Server 2012(R2)、Windows Server 2016、Windows Server 2019、Windows Server 2022 等作業系統。(WinMatrix Agent 版本於 Windows XP 平台僅提供 x86 版本)*3、*4
	1-2	WinMatrix Agent 程式推出前，會經由國內市場上 3~5 種主要與數十種非主要的防毒軟體做掃描檢測，確保程式安全無疑慮。
通知管理	2-1	針對用戶端電腦的稽核事件，提供了”電腦名稱異動”、”軟體新增移除”、”IP 變更”、”週邊裝置拔插（軟碟機、卸除式磁碟、光碟機）”、”拷貝檔案（軟碟機、卸除式磁碟、光碟機）”、”系統碟容量過低”、”記憶體容量過低”、”登入\登出”、“安全模式登入\登出”等數種的標準稽核事件。
	2-2	主控台即時警示視窗、寄送 Email 等通知方式，將發生的稽核事件通知給特定的管理員(每一種事件可以設定通知給一至多位管理員)。
	2-3	可將查詢條件設定為排程通知樣板，系統定時寄送稽核事件紀錄給一至多位收件者，並同時支援分權分責模式。(例如：設定每週一 10:00am 系統自動產生全公司隨身碟拷貝檔案的紀錄，自動寄給每位部經理與資訊系統管理員，而各位部經理將僅收到該權責部門的檔案拷貝紀錄，資訊系統管理員則收到全公司的紀錄) 當處理大量資料時，系統將自動切檔寄送，提高執行效率與可讀性。
	2-4	可設定排程通知樣版時間條件(如：日報表、週報表、月報表、季報表)，自動郵件寄送管理稽核上所需的報表： (1). 週期查詢：提供週、月、季、年的查詢條件，例如：前一週的軟體新增移除事件、前一個月份的檔案拷貝紀錄、前一季的硬體異動紀錄。 (2). 時段查詢：提供時段查詢條件，例如：每日中午收到今日 08:00-12:00 的 IP 變更事件、每日上班前收到昨日的檔案列印紀錄。 (3). 提供指定時間與收件者，重新寄送報表檔的功能。 (4). 可自訂報表表頭與表尾，顯示簽核欄位或資安警語，讓報表的可讀性與貼近日常的應用。
	2-5	可設定排程自動依通知樣板產出/寄送報表，並能同時產生報表的備份檔

		案(以供日後核對)。
	2-6	同一排程工作中，執行多個通知樣板報表的產生與寄送，可設定將多份合併於一封郵件中寄送給同一個收件人。
	2-7	主控台(Console)端可自行決定訂閱 Agent 端回報事件的項目。
	2-8	在負載平衡的叢集環境下(有多部 WinMatrix Server)，Agent 事件的回報仍可以正確地反應到有訂閱事件的主控台(Console)畫面上。
主控台操作紀錄	3-1	可記錄主控台(Console)登出登入的紀錄(使用帳號、連線電腦、時間等)。
	3-2	可設定主控台(Console)操作紀錄的詳細程度，區分為：登入登出、開啟功能、遠端操作。登入 Console 後的操作行為(如：那一位管理員，何時對那一台電腦、何時執行訊息廣播)均可被詳實紀錄。
	3-3	忠實記錄機台資訊-Agent 原則管理中，有關原則的編修與套用的軌跡。
排程工作管理	4-1	提供排程自動執行機制：定義一個排程的有效期間，設定執行的頻率(週期性、非週期性、每隔固定時間：時、日、週等)，然後可以依組織、電腦名稱、查詢條件等作為工作標的，再指定欲執行的工作內容，如：檔案派送、遠端指令、擷取電腦資產..等，如此可以達成軟體派送之目的，也可以被應用於佈署企業自行開發的程式或於特定的時間執行系統維護工作(如：網段掃描、合併機台、檔案派送、遠端命令、AD 人員匯入...等)。
	4-2	可針對每一個排程，查詢執行紀錄，並設定針對執行失敗的項目進行重做。如此能減輕 IT 的人力負擔。
	4-3	針對訊息發布、遠端命令等排程工作，在設定派送的目標電腦後，可以額外用電腦的登入帳號作為排除條件。例如：針對行管部門的電腦要派送新版本的 Windows 更新，但特定幾位主管的電腦先不要派送。可於挑選目標電腦時直接選取"行管部門"，然後於登入帳號排除條件把主管的帳號加入，就可以在一組設定中完成派送更新的預約工作，又不用擔心影響到重要主管的工作。
	4-4	機台資訊查詢後的電腦清單，可以先[加入暫存]，然後在排程工作設定目標電腦時，透過[匯入暫存]來快速完成目標電腦的設定。(例如：機台資訊查詢出安裝 7-zip 舊版本的電腦，然後在排程工作針對這些電腦做新版本 7-zip 的派送安裝，讓 IT 工作接續連貫完成)
自訂欄位	5-1	在各項基本資料中，管理員可以自訂資料欄位，以便擴增原始資料欄位不符使用的狀況，此等自訂欄位的資料可以被查詢與列印。
	5-2	可設定自訂欄位的型態：下拉式選單(可自訂選單內容)、日期格式、數字格式、布林值、一般文字框等，並可設定欄位是否為必填。
參照管理	6-1	提供管理員自訂各種分類的功能，以應用到各種需要分類資訊的欄位上(例如：可應用於自訂欄位-下拉式選單的欄位)。
機台調查	7-1	可檢視企業內部 IP 使用現況(結合網段掃描功能)，歸納設定其類別(已安裝 Agent、尚未安裝 Agent)，並可直接針對該 IP 進行遠端操作。
	7-2	產出 Agent 部署率比對紀錄(依 IP 使用調查結果)，確實掌握企業內部

		Agent 佈署與 IP 使用的狀況。
	7-3	AD 電腦調查： (1). 可取得 AD 上的電腦物件清單（取得欄位：電腦名稱、最後登入日期、登入次數、加入網域時間、所屬組織節點、作業系統...等），並透過篩選條件，清查 AD 中的可能未再使用的電腦物件清單。 (2). 可產生 Agent 部署率報告，系統將自動比對機台資訊以及 AD 電腦調查之間的差異，清楚呈現部署完成的百分比，並條列出未安裝 Agent 的電腦清單。
	7-4	獨創的「循跡調查」可產出 Agent 存活率比對紀錄，更清楚得知企業內部 Agent 的存活狀態、設備上線率等。以協助完善連網電腦的資產盤點。
機台資訊	8-1	可依組織樹狀圖或特定查詢條件(基本資訊查詢、自訂欄位查詢、稽核分析查詢、安裝軟體查詢)進行機台的查詢管理。
	8-2	可將查詢條件儲存為樣版，以利後續重複查詢使用。
	8-3	收集系統資訊：主機板資訊(含機型、機板序號)、電腦名稱、登入帳號、IP 位址(IPv4 與 IPv6)、網域或工作群組、作業系統及其語言版本、中央處理器(內外頻)、硬碟容量、記憶體(Slot 數、大小、類型、速度)、邏輯磁碟、聲音及視訊介面、網路數據裝置、SCSI 與 USB 周邊配件等。*1
	8-4	收集安裝軟體清單：名稱、版本、製造商、反安裝路徑等資訊。(以 Windows 控制台-軟體新增移除 中的清單為主，支援多身分各別安裝軟體的情境)
	8-5	收集機台目前正在執行的 Windows 畫面。
	8-6	收集機台目前正在執行的應用程式與執行程序清單(包括前景與背景)。
	8-7	收集作業系統設定檔的內容。(system.ini、win.ini、config.sys)
	8-8	收集機台內字型檔資訊。
	8-9	合併機台：可依電腦名稱、IP、MAC 等條件，手動或自動列舉重複性的電腦資訊，然後執行合併的動作(消滅舊資料，將其紀錄合併於新資料，本功能特別適用於電腦重灌的管理情境)。
	8-10	可即時偵測機台是否開機。(依畫面可視範圍的電腦清單為偵測對象；此等電腦端的 Windows 防火牆必須允許 icmp 通訊)
	8-11	可編修資產編號、保管人、使用者與自訂欄位；自訂欄位可以視需求自己增加。
	8-12	可自建軟體資產的查詢條件，並將其對應至機台管理的虛擬欄位中，讓管理員檢閱電腦資產時，在同一畫面同時得知該電腦是否已安裝特定的軟體。
機台紀錄	9-1	檢視機台回報事件：電腦名稱變更、IP 變更、軟體新增移除、記憶體可用空間不足、硬碟儲存空間不足、登入、登出、檔案複製事件（軟碟機、卸除式磁碟、光碟機）、硬體新增移除事件（軟碟機、卸除式磁碟、光碟機）、列印紀錄、“安全模式登入\登出”。
	9-2	檢視機台異動紀錄：硬體異動(可區分各別硬體異動的規格)、系統異動、軟體異動(新增或移除)、安裝字型異動紀錄。

	9-3	可設定查核的項目(硬體與系統資訊)，做為判斷電腦資訊是否異動的依據，以減輕管理員查閱紀錄的負擔。
	9-4	隨身碟的拔插紀錄，可以顯示該行為是否違反控管項目，以利資安人員進行主動式檢核。例如：某電腦已經控管禁用隨身碟，為何該電腦仍經常出現隨身碟拔插紀錄。
線上服務 (遠端協助)	10-1	線上服務紀錄管理，追蹤案件的進度與狀態，可設定案件是否結案、問題優先權與類別，以利後續統計分析。
	10-2	由用戶端主動提出線上服務請求時，可填寫問題基本資料，連線服務之後，服務人員可以做結案紀錄。
	10-3	提供用戶端呼叫服務人員的機制，服務人員可由登入本系統的人員擔任，並自動出現在呼叫者的畫面上供挑選。
	10-4	支援靜態(固定的)與動態(登入 Console 的帳號為服務人員身份時會出現)的服務人員清單，以視企業實際的需要做調配。
	10-5	可讓用戶端電腦與 IT 管理員電腦連線，讓 IT 管理員直接進行遠端作業，以便為使用者排除作業系統或軟體設定的問題。
	10-6	提供多種連線模式，以因應不同的使用情境： <ul style="list-style-type: none"> ● 遠端協助模式：主控台人員對電腦進行連線時，需要獲得電腦使用者的同意後，才能進行遠端協助。(使用於一般同仁電腦的服務) ● 求助呼叫模式：由電腦使用人對主控台服務人員提出服務需求，主控台人員同意後，隨即進入遠端協助(主控台人員與用戶電腦連線，提供遠端協助的服務) ● 全能管理模式：主控台人員對電腦進行連線時，可以直接進行遠端協助。(使用於無人使用的電腦或主機的遠端作業) ● 檢視模式：主控台對電腦連線後，只能檢視畫面，不能執行操作。(使用於應用程式遠端除錯之確認)
	10-7	多個主控台(Console，最多四個)*6 可以同時對同一電腦進行遠端協助。當多人對同一電腦進行遠端協助時，主控台的鍵盤滑鼠作用會發生互搶的狀況，故應避免同時操作。若第一個主控台採用檢視模式連線時，那麼後續連線的主控台會被強制變更為檢視模式。
	10-8	一個主控台(Console)可以同時對多部不同的電腦(最多四台電腦)*6 進行遠端協助服務。
	10-9	具備遠端協助電腦的能力，可順暢的操控遠端電腦進行維護工作。(支援主被動雙方不同的 Windows 解析度與字級放大率)
	10-10	支援 Windows 登入登出過程不會中斷遠端協助的連線。
	10-11	遠端協助中，可執行螢幕快照，將畫面以圖檔方式儲存備查。(常用於內部自行開發的應用系統問題排除與除錯)
	10-12	可依照組織或電腦設定不同的連線密碼。(此選項可提供連線多一層驗證的關卡)
	10-13	詳實記錄遠端協助的起迄時間與雙方電腦名稱、IP、使用者等資訊，以

		供資安檢核。
列印統計	11-1	列印統計：分析統計列印使用量，節約紙張使用成本。可依照組織、電腦、列印時間、實體印表機名稱、印表機類型（例如：雷射、噴墨、點矩陣）統計列印使用量，並計算列印成本。 *5
	11-2	印表機清單維護：維護實體印表機清單，並與 Windows 印表機裝置進行關聯，清查組織內的印表機使用狀況。
Agent 原則設定	12-1	可依每一電腦、使用者(AD 登入帳號)或組織(群組)做個別的原則設定與套用。
	12-2	可設定用戶端發生以下事件時自動回報： (1). 電腦名稱變更。 (2). IP 變更。 (3). 軟體新增移除。 (4). 記憶體可用空間不足。 (5). 硬碟儲存空間不足。 (6). 登入/登出。 (7). 卸除式磁碟裝置拔插。 (8). 卸除式磁碟裝置複製檔案。 (9). 軟碟機、光碟機裝置拔插。 (10). 軟碟機複製檔案。 (11). 光碟機燒錄檔案事件。 *2 (12). Windows 印表機新增/移除。 (13). 列印文件。 (14). 安全模式登入/登出事件。
	12-3	可限定機台可使用的時間區間。(非允許的時間區間，電腦將會自動關機)
	12-4	可設定機台回報資訊的時機(立即、固定時間、週期性)。
	12-5	可同時設定多組回報伺服器(適用於 Fail Over 與大型架構)，並支援以電腦名稱或 IP 的連線方式。
	12-6	可設定機台軟硬體禁用項目。(請參閱”卸除式磁碟裝置禁用”與”軟體禁用”的說明)
	12-7	可設定硬體管制時段，於不同時段對硬體做不同的管制行為。
	12-8	可管理使用者上網的網址。(請參閱”上網控管”的說明)
	12-9	自動同步 Agent 原則套用機制，確保 Agent 原則可以正確地作用到所有納管的電腦上。
	12-10	禁止電腦登入安全模式：使用者登入安全模式後，將顯示電腦自動關機的倒數提示訊息(可自訂訊息與倒數秒數)。
機台管理設定	13-1	可設定機台註冊時自動歸屬組織的原則：依 IP 範圍、網域 / 工作群組或登入 AD 帳號所屬組織。
	13-2	自訂合併機台邏輯(如：Mac 重複、電腦名稱重複時自動合併)。
	13-3	可設定依 AD 登入帳號自動更新電腦的保管人與使用者資訊，並可調整

		是否隨著登入帳號變動也一併變動保管人與使用者。
	13-4	可設定當機台組織變更時，是否套用目的組織的 Agent 原則或是保留目前套用的 Agent 原則。
遠端管理	14-1	<p>透過 WinMatrix 主控台(Console)管理介面即可以對遠端電腦進行：</p> <ol style="list-style-type: none"> (1). 可遠端移除機台內的安裝軟體。 (2). 可遠端刪除目前正在執行的應用程式（執行程序）。 (3). 可手動或每隔 n 秒自動擷取遠端電腦目前的操作畫面。（遠端拍照） (4). 可執行：Windows 登出、關機、重新開機、網路開機(Wake Up On Lan)、啟動螢幕保護程式、移除 Agent 程式等命令。 (5). 可令遠端電腦自動開啟網頁瀏覽器連接到指定的 URL 網頁。 (6). 可推播文字訊息視窗至指定的電腦，並可決定訊息停留的時間。 (7). 可使用遠端電腦本機系統管理員的權限來執行指定的程式，並可同時指定存取網路資源的帳號資訊。 (8). 可使用遠端電腦現行登入者的權限來執行指定的程式，並可同時指定存取網路資源的帳號資訊。 (9). 可使用指定的帳號權限來執行指定的程式，並可同時指定存取網路資源的帳號資訊。 (10). 即時取得遠端電腦的軟硬體資訊。 (11). 可傳送檔案至遠端電腦。 (12). 可遠端協助，以利 IT 人員為端末使用者排除電腦操作使用問題。
	14-2	相關功能可透過”權限管理”給予不同的操作者不同的權利，以確保安全性與隱私權。（操作紀錄將被忠實記錄留存）
攜帶式儲存裝置控管(隨身碟)	15-1	<p>可設定的控管方式：</p> <ol style="list-style-type: none"> (1). 卸除式磁碟裝置(USB 隨身碟被禁用後 USB 滑鼠、鍵盤並不會被禁用)禁用控管。 (2). 軟碟機禁用控管。 (3). 光碟機(含光碟燒錄機) 禁用控管。 (4). 可對卸除式磁碟、軟碟機、光碟燒錄機做 ReadOnly 控管。 (5). 可設定允許使用 USB 隨身儲存裝置、光碟燒錄機的檔案寫出，但要紀錄其使用的狀況，如：什麼時間點，由那個帳號所使用，複製了那一些檔案。*2 (6). 當允許隨身碟或光碟燒錄機做檔案寫出時，可以指定寫出的檔案自動備份到主機端留存備查。(光碟燒錄的寫出檔案備份，支援 UDF、ISO9660、Joilet 的燒錄格式) *2
	15-2	USB 隨身碟序號管制模式：依序號進行核可後，該 USB 隨身碟才能在公司內部使用。(實際測試管制隨身碟序號大於一萬筆以上，仍可順利管控) 每個不同的隨身碟韌體序號，可個別設定控管的模式。如果採買的隨身碟不具備唯一性的韌體序號，也可以採用磁碟序號進行控管。
	15-3	可依組織部門、電腦、登入帳號與時段(不同時間區段做不同的控管、時間區段可設多組)做控管。

禁止特定程式執行	16-1	可依程式執行檔名稱、程式的軟體視窗顯示標題包含特定字串、程式發行公司名稱關鍵字、路徑、程式 MD5 等條件來禁止特定軟體的執行。
	16-2	可設定禁止使用特定的 TCP/UDP 通訊埠的程式。
	16-3	可依組織部門、電腦、登入帳號與時段做控管。
上網控管	17-1	網站瀏覽管制 (HTTP 與 HTTPS), 規範電腦是否可以連線瀏覽特定 URL: (1). HTTP 管制: 依網址 URL (支援到子目錄) 或網頁標題名稱進行控管, 例如: 禁止瀏覽 http://www.abc.com/game 代表該網站的 game 子目錄下所有網頁均不允許瀏覽。 (2). HTTPS 管制: 依網址 URL 的網域名稱進行管控, 並提供萬用字元設定方式, 例如: 禁止瀏覽 https://*.abc.com。 (3). 提供允許瀏覽與禁止瀏覽兩種不同角度的管理模式。
	17-2	適用於各式瀏覽器, 當網頁中出現禁用的外部連結時 (如: 圖片、網站的 URL), 該連結將無法呈現, 但不會影響到其他網頁內容的顯示。
	17-3	依組織部門、電腦、登入帳號與時段做控管。
軟體派送	18-1	可設定排程做檔案派送; 將檔案傳送至指定電腦的特定目錄中, 或令指定電腦自動抓取網路分享目錄的檔案, 以便進行軟體佈署。
	18-2	可派送 Windows 更新(Service Pack、Hotfix)套件, 並自動執行安裝。(於資安合規性圖表中得知還有多少電腦尚未安裝最近的 Windows 更新)
	18-3	提供專案排程預約的作業模式, 管理員設定派送專案後, 即由系統定期自動執行派送, 針對失敗的對象將自動重試。有派送結果的明細紀錄。
	18-4	配合網路架構, 建置多部 WinMatrix Server, 可以達成分散式軟體佈署, 避免因為軟體派送而消耗太多的網路骨幹頻寬。
遠端檔案搜尋	19-1	依照指定的檔案名稱 (可指定搜尋路徑, 例如: 確認是否被病毒感染, 搜尋作業系統目錄中的特定檔案), 搜尋遠端電腦中的檔案。
	19-2	依照搜尋結果, 可刪除遠端電腦中的檔案。
軟體管理	20-1	可將安裝軟體做軟體分類(區分為授權、共享、免費、更新軟體等), 且可以額外自訂軟體的功能分類。
	20-2	可定義軟體授權群組, 將多項軟體歸納為同一群組加以控管(適合合約模式之軟體授權管理)。
	20-3	提供軟體採購資料的登錄功能, 可處理設備授權、人員授權、核心數授權、網路版等軟體授權計算方式; 可紀錄採購編號、軟體來源、存放媒體、保管人、使用人、序號等資訊; 可管理軟體減損紀錄與升級紀錄。
	20-4	提供授權分配的明細作業模式, 令軟體管理員可以判斷同仁申請安裝的軟體是否尚有足夠的使用授權, 若足夠將可分配一組產品金鑰(Product Key)給工程師安裝軟體時輸入。
	20-5	可產出軟體安裝採購統計表, 作為評估軟體採購費用依據。
	20-6	提供授權軟體與安裝軟體的整合管理功能, 可依軟體角度統計所有機台的安裝數與授權數。可依軟體角度統計所有組織的安裝數與授權數。可依組織角度統計所有軟體的安裝數與授權數。可依機台角度統計所有軟

		體的安裝數與授權數。
	20-7	可分派或收回軟體授權數，並留下紀錄備查。
	20-8	可執行軟體升級作業與軟體減損作業，並保有相關變更歷程。
	20-9	提供落實軟體安裝申請與授權分配的作業循環，並依程序的執行自動建立軟體清冊。
	20-10	可將軟體資產進行 CPE 資料庫的檢核比對，產出可能存在風險的軟體資產清單。
	20-11	可將上述可能存在風險的軟體資產清單輸出為 CPE 格式或上傳至 VANS 的資料格式。(提供 VANS API 上傳的功能)
軟體使用率	21-1	可蒐集電腦中軟體程序(Process)的使用率，表格中將呈現軟體的顯示名稱、檔案名稱開啟時間、執行時間與使用次數、程式 Binary 檔之 MD5、程式所在的路徑等。
	21-2	支援前景應用程式的程序(Process)與背景(無使用介面)程序(Process)的使用率統計，並可由原則設定是否全部統計或擇一統計。
	21-3	可依照組織、電腦、軟體產出軟體使用率相關明細與統計報表，讓軟體資產管理人員強化軟體資產管理，降低不必要的費用。例如：管理人員將使用率低的軟體授權回收，並移除該軟體，可更有效使用軟體授權，節省企業成本。
網段掃描工具	22-1	管理者可透過網段掃描工具得知，目前企業內部網路中正在使用的 IP 位址、機台名稱、Mac 位址、WinMatrix Agent 安裝狀態等資訊。
	22-2	支援 ICMP 與 ARP 的掃描方式。若採 ARP 掃描方式，可以指定代理電腦，以達到跨網段的偵測。
	22-3	可對掃描結果(線上設備清單)執行清單列印、匯出、加入機台資訊、遠端安裝 Agent、分類、編輯描述等工作。
	22-4	提供遠端部署 Agent 的工具。(要具備管理員身分之帳號、允許共用目錄存取)
	22-5	可與組織所設定的網段範圍進行同步，簡化設定所需花費的時間。
WinMatrix Agent 安裝佈署方式	23-1	管理者可於機台調查、機台資訊等作業中，透過本功能將 WinMatrix Agent 安裝到遠端電腦中。(條件：必須具備遠端電腦管理員身份的帳號與密碼、遠端電腦必須啟用 Windows 網路檔案分享的通訊協定，並於個人防火牆開啟特定的通訊埠、目標電腦的 ipc\$、admin\$必許允許 Windows 的驗證連線)
	23-2	支援 Windows AD 派送。
	23-3	支援單鍵自動安裝。
	23-4	支援單鍵安裝套件內含預設政策(Agent 控管原則)。
查詢與報表	24-1	查詢模式： (1). 各主要管理功能的資訊均可以透過畫面欄位之過濾、排序、群組等操作，找出使用者想要的資訊。 (2). 自訂樣版查詢：管理者可將查詢條件、排序順序、群組方式設定為

	<p>查詢樣版，以利後續重複查詢使用。</p> <p>(3). 篩選樣板：可將常用的篩選條件設定為樣板，提昇找尋資料的便利性。</p> <p>(4). 可自訂顯示欄位(含自訂欄位)與欄位排列順序。</p> <p>(5). 可自訂統計群組與排序。</p>
24-2	<p>列印與匯出：</p> <p>(1). 可依據查詢條件將查詢結果直接列印，並可選擇要顯示的欄位及欄位寬度比例。</p> <p>(2). 可將查詢結果，匯出成 Excel、Pdf 格式的檔案，匯出時亦可以挑選欲匯出的欄位多寡。</p> <p>(3). 本系統凡是以 Grid 方式呈現的畫面，都支援 WYSIWYG(所看即所得)，只要點一下列印/匯出按鈕即可匯出想要的資料。</p>
24-3	<p>統計圖表：</p> <p>(1). 可依照查詢結果產生統計圖（直條圖、直條堆疊圖）。</p> <p>(2). 可將統計圖列印或存成 GIF 檔。</p> <p>(3). 本系統凡是以 Grid 方式呈現的畫面，都支援 WYSIWYG(所看即所得)，只需要點一下統計圖表的按鈕即可產出想要的統計圖。</p> <p>(4). 資安合規性統計圖表與趨勢圖。</p>
24-4	<p>制式報表：</p> <p>(1). 機台設備標籤。</p> <p>(2). 個人電腦軟硬體簡要表。</p> <p>(3). 機台軟硬體使用清單。</p> <p>(4). 機台實體磁碟機明細表。</p> <p>(5). 機台資訊明細類報表。(Group by 中央處理器、記憶體容量、作業系統)</p> <p>(6). 機台作業系統統計圖。</p> <p>(7). 機台中央處理器統計圖。</p> <p>(8). 機台記憶體容量統計圖。</p> <p>(9). 軟體使用率排名明細表。</p> <p>(10). 軟體使用率明細表。</p> <p>(11). 軟體分派授權明細表。</p> <p>(12). 軟體安裝採購統計表。</p> <p>(13). 軟體安裝授權表</p> <p>(14). 報表可以被匯出成多種格式(如: xls、pdf、html、rtf..等)。</p> <p>動態報表：</p> <p>利用通知樣板可設定與產生非常多種類的報表，請參閱「通知管理」的功能規格說明，或洽原廠的技術支援部門獲得更多應用實例的指導。</p>

編修日期：2023 年 5 月 23 日

<範例畫面>

WinMatrix 3.0 主控台 - [機台資訊]

檔案(F) 管理(M) 視窗(W) 說明(H)

機台管理

機台調查
機台資訊
機台紀錄
Agent 原則管理
機台管理設定

機台管理
軟體管理
固定資產管理
報表與查詢
系統管理
工具集
IP 管理

機台資訊

組織樹狀圖
組織樹狀圖 查詢條件

輸入文字進行搜尋 搜尋

組織樹狀圖

- 達揚科技 (68)
 - A總管理部 (14)
 - B產品管理部 (24)
 - C資訊部 (30)
 - 未歸屬 (0)

查詢樣板

安裝7-Zip機台
超過30天未回報

機台資訊

輸入文字進行搜尋 搜尋

作業系統名稱

上線	電腦名稱	IP 位址	MAC 位址	資料類型	所屬組織	作業系統名稱
作業系統名稱 : Windows 7 Ultimate Edition (筆數 = 3)						
否	J_TESTWIN7X64UM_IP33	192.168.81.39	00:15:5D:51:28:02	動態取得	A-1 秘書室	Windows 7 Ulti
是	AMD-WIN7X64-8G	192.168.81.45	00:01:6C:68:E0:63	動態取得	A-1 秘書室	Windows 7 Ulti
是	REMOTE-AGENT	192.168.96.153	00:15:5D:60:65:0E	動態取得	A-2 會計室	Windows 7 Ulti
作業系統名稱 : Windows 7 Professional (筆數 = 2)						
否	H-WIN7X86-BC	192.168.81.47	00:15:5D:60:66:02	動態取得	A-1 秘書室	Windows 7 Pro
否	AGENT-51	192.168.81.51	00:15:5D:51:5E:08	動態取得	A-2 會計室	Windows 7 Pro
作業系統名稱 : Windows 10 Professional (筆數 = 9)						
是	J_WIN10_TEST2	192.168.81.37	60:A4:4C:E6:FC:04	動態取得	A-4 公關室	Windows 10 Pr
否	A0涂沛瑩	192.168.81.38	00:15:5D:51:28:04	動態取得	A-4 公關室	Windows 10 Pr

Record 2 of 14

機台資料

項目	內容
電腦名稱	AMD-WIN7X64-8G
電腦描述	
登入帳號	blair
作業系統	Windows 7 Ultimate Edition
作業系統金鑰	342DG-6YJR8-X92GY-V7DCY-P4K27
中央處理器	AMD Athlon(tm) 64 X2 Dual Core Processor 4200+
實體記憶體	8192 MB
網路卡 IP	192.168.81.45

admin Support-04 (192.168.81.60)

WinMatrix 3.0 主控台 - [VANS]

檔案(F) 管理(M) 視窗(W) 說明(H)

軟體管理

CPE 軟體檢核 - CPE 資料比對結果

CPE 軟體檢核 微軟 KBID 檢核

VANS 上傳設定 查詢 CPE 資料比對 匯出 CPE 檔案 上傳

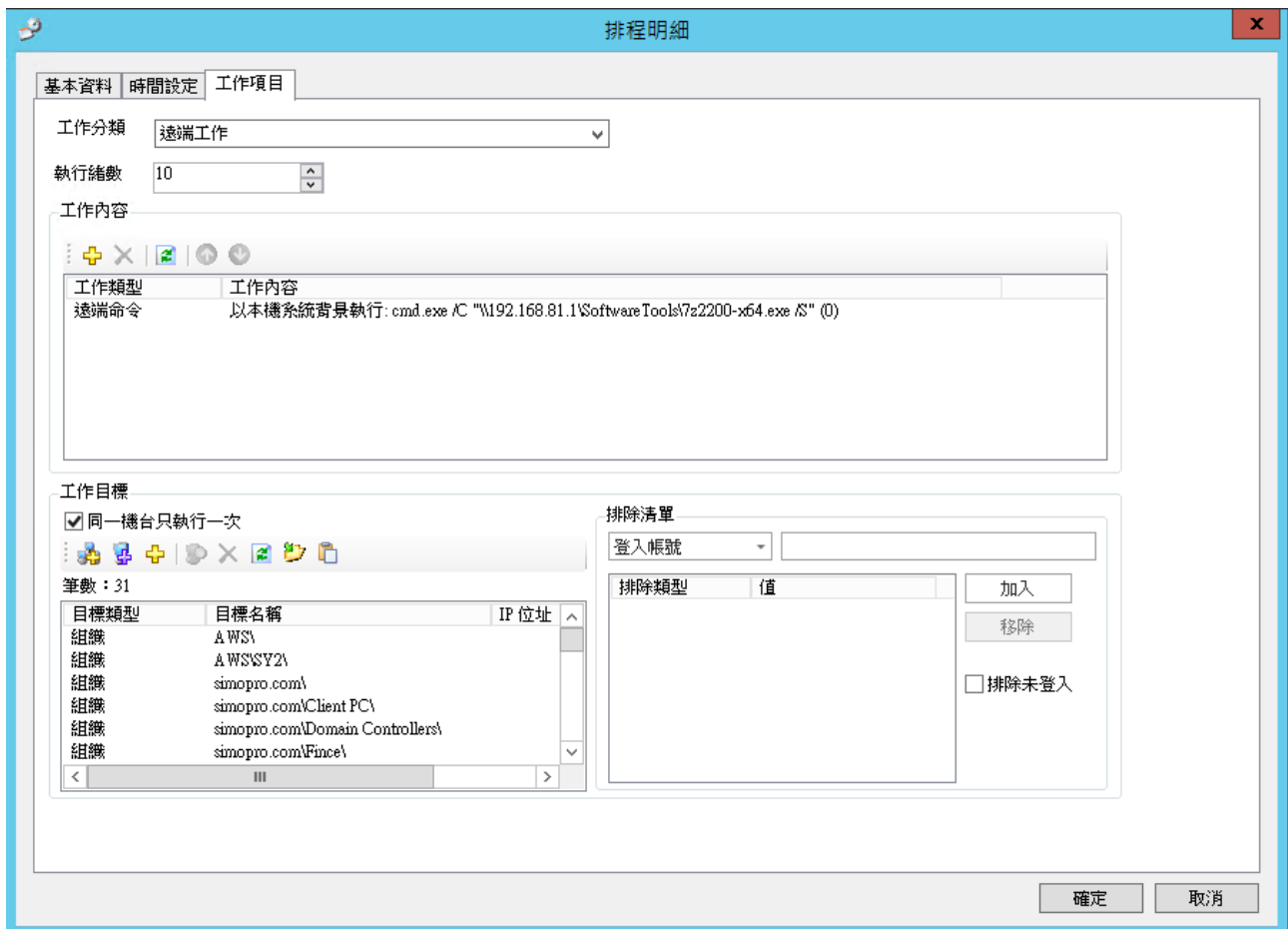
輸入文字進行搜尋 搜尋

拖曳標題列至此進行分組

軟體名稱	版本	群組名稱	製造商	功能分類	軟體分類	管理分類	BSA 軟體	電腦名稱
Wireshark 3.4.5 32-bit	3.4.5		The Wireshark dev...	軟體工具	免費軟體		否	AGENT-51
Wireshark 3.2.3 64-bit	3.2.3		The Wireshark dev...	軟體工具	免費軟體		否	AGENT
Adobe Reader XI (11.0.2)					免費軟體		是	PA210311
Wireshark 3.4.5 64-bit					免費軟體		否	PUBLIC-NE
Wireshark 3.4.5 64-bit					免費軟體		否	BLAIR-W1
Wireshark 2.0.4 (64-bit)					免費軟體		否	DB2
Wireshark 3.4.7 64-bit	3.4.7		The Wireshark dev...	軟體工具	免費軟體		否	HYPER-MA
Wireshark 3.4.7 64-bit	3.4.7		The Wireshark dev...	軟體工具	免費軟體		否	CHRISYPC
Wireshark 2.4.0 64-bit	2.4.0		The Wireshark dev...	軟體工具	免費軟體		否	RICKCHOU
Wireshark 3.0.4 64-bit	3.0.4		The Wireshark dev...	軟體工具	免費軟體		否	QC-SER20
Wireshark 3.0.4 64-bit	3.0.4		The Wireshark dev...	軟體工具	免費軟體		否	QCTEST-3
Oracle VM VirtualBox 6.1.12	6.1.12		Oracle Corporation	應用軟體	免費軟體		是	QA-WIN20
Wireshark 3.2.4 64-bit	3.2.4		The Wireshark dev...	軟體工具	免費軟體		否	2019TEST
Wireshark 3.4.6 64-bit	3.4.6		The Wireshark dev...	軟體工具	免費軟體		否	MAXCHEN
Wireshark 3.4.6 64-bit	3.4.6		The Wireshark dev...	軟體工具	免費軟體		否	CHRSRV05
LibreOffice 5.1.3.2	5.1.3.2		The Document Fou...	應用軟體	免費軟體		否	HQCL0120
LibreOffice 5.1.3.2	5.1.3.2		The Document Fou...	應用軟體	免費軟體		否	HQCL0120

Record 1 of 19

admin Support-04 (192.168.81.60)



* 若您需要了解更多，請洽電話：02-2732-9516，Email：support@simopro.com。

備註：

- *1 電腦實體記憶體相關規格的正確性，必須視主機板廠商製造時是否將完整的資訊依 DMI 規範提供出來而定。若電腦製造商並未完整支援與提供，WinMatrix 將依 Windows WMI 所能取得的資訊為準。
- *2 可記錄的光碟燒錄格式為 ISO9660 / Joliet / UDF / Live File System。燒錄檔案自動備份存查，則支援 ISO9660 / Joliet / UDF。
- *3 Agent 安裝於 Windows Server 等級的作業系統時：
 - 硬體資產不支援 raid 組態，與其內的硬碟資訊，非 Raid 中的單接硬碟則可以正確取得資產。
 - 不支援遠端桌面的遠端協助。
 - 主機 (Server) 等級的硬體資產可能無法準確取得其詳細規格，此刻將依 Windows WMI 所提供的資訊為依據。
 - Agent 原則依登入帳號套用時，無法支援多重身分登入的情境。
 - 遠端訊息，遠端命令，遠端協助，在多重登入的情境下，僅對 active console session 有效。
 - 隨身碟控管機制 (唯讀或禁用)，無法支援採用 CSV (Cluster Shared Volume) 檔案系統的 Server 作業系統，僅能提供檔案攜出紀錄。
- *4 Agent 安裝於虛擬環境中的 Guest 作業系統時：
 - 周邊硬體由實體機對應至 Guest OS 中時，將無法獨立控管 (應由實體機控管為準)。
- *5 列印紀錄可能無法完全正確的因素：
 - 在網路印表機伺服器、電腦連接印表機再分享印表機資源等環境配置下，可能因為防火牆的設置、印表機序列的等待、印表機卡紙或故障等等因素，無法忠實的回饋列印結果。故此等功能適用於相

對性數量的統計分析，而非絕對性的舉證。

- 所謂列印紙張成本是由管理人員設定單張紙張的成本，系統會依此自動計算。

*6 遠端協助同時連線數的支援，需要視電腦本身的效能、網路傳輸頻寬的狀況而有所差異，四個同時連線是比較保守的數值。